

КЛИНИКА



# Наран

работает  
с 1989 года

№17(102)  
1-15 сентября  
2010

## Вестник тибетской медицины

Учредитель издания – клиника «Наран». Выходит два раза в месяц с июня 2005 года. [www.naran.ru](http://www.naran.ru)

Заболевания  
двенадцати-  
перстной  
кишки  
и тонкого  
кишечника

стр. 2

Все о  
последствиях  
аномальной  
жары

стр. 3

Наши  
пациенты  
о тибетской  
фитотерапии

стр. 5

Детские  
болезни  
по знаку  
Зодиака

стр. 7

Юлиана ДОНЧЕНКО, преподаватель йоги:

**«Я очень рада знакомству  
с клиникой "Наран"!»**

**«Позаботься  
о самых близких»  
с 1 по 15 сентября**

**1990-**

для детей и пенсионеров  
за сеанс комплексного  
лечения

**ЛЕЧЕНИЕ ХРОНИЧЕСКИХ ЗАБОЛЕВАНИЙ**

Скидка распространяется на пациентов,  
обратившихся впервые, только при предъявлении купона

2010-й – год 21-й годовщины  
первой и крупнейшей  
в России клиники тибетской  
медицины «Наран». Мы сохра-  
няем и продолжаем традиции  
древней науки. Наш принцип  
работы – индивидуальный  
подход к каждому и ком-  
плексное лечение без табле-  
ток, гормонов и операций.

Светлана ЧОЙЖИНИМАЕВА,  
основатель и главный врач клиники «Наран»

**ЛУЧШАЯ  
ЦЕНА  
МЕСЯЦА  
с 1 по 15 сентября**

**4000-  
2990-**

за сеанс комплексного  
лечения

Скидка распространяется на пациентов,  
обратившихся впервые, только при предъявлении купона

**КЛИНИКА «НАРАН» – ЛЕЧЕНИЕ, ДОСТУПНОЕ ВСЕМ!**

# Пищеварение: основа основ

**В двенадцатиперстной кишке и начальном отделе тонкой кишки усваиваются основные питательные вещества и формируется иммунитет. Какие факторы могут помешать этому жизненно важному процессу?**



**Светлана  
ЧОЙЖИНИМАЕВА,  
К.М.Н.,  
главный врач  
клиники «Наран»:**

## Двенадцатиперстная кишка – «второй желудок»

– В прошлом номере мы начали разговор о причинах развития болезней желудка и методах их лечения в тибетской медицине, познакомимся с понятиями «огненная теплота» и «мажу» (см. материал «**Как не «запустить» желудок?**», №16(101)).

В восточной традиции частью желудка также считаются двенадцатиперстная кишка и первые семь сантиметров тонкой кишки. Это обосновано тем, что усвоение питательных веществ происходит преимущественно в начальном отделе тонкой кишки. Какие факторы могут помешать этому жизненно важному процессу?

Двенадцатиперстную кишку часто называют «вторым желудком»: именно в ней ферменты поджелудочной железы, активные в щелочной среде, расщепляют углеводы, белки и жиры.

В старину все измеряли пальцами. Отсюда и название этого органа (как и латинское «дуодени» – двенадцать). Двенадцатиперстная кишка – это первый отдел тонкого кишечника длиной 25–30 см, расположенный ниже желудка почти горизонтально. Сюда перетекает обработанная, измельченная пища из желудка. Почти в самом начале двенадцатиперстной кишки в нее впадают два протока: поджелудочной железы, выделяющей ферменты, и желчного пузыря, желчь которого эмульгирует и расщепляет жиры.

Все три отдела переваривания пищи (ротовая полость, желудок, двенадцатиперстная кишка) зависят от работы друг друга. Например, наскоро проглоченная, плохо пережеванная, сырая или термически плохо обработанная, несовместимая пища заставляет желудок усиливать секрецию. К этому также приводит переедание. А из-за повышенной выработки соляной кислоты, которая в избытке попадает в двенадцатиперстную кишку, то есть во «второй желудок», он работает на износ, нейтрализуя желчь. Так вроде бы из-за «мелочей» возникает цепочка недугов отдельных органов, а потом и болезни всего желудочно-кишечного тракта.

Пищеварение в желудке происходит посредством одного из пяти видов Ветра – «Равного огню» (с позиций современной медицины – посредством ветвей блуждающего нерва). Нервные окончания оплетают не только стенки желудка, но и его сфинктеры (жомы), которые в верхней части (кардиальный сфинктер) отделяют желудок от пищевода, в нижней части (пилорис) – от двенадцатиперстной кишки. Нервные окончания способны перистальтике и продвижению пищевой массы из желудка в двенадцатиперстную кишку, а также закрывают желудок «на замки», смыкая сфинктеры. После 1,5–2 часов переваривания в желудке пищевая масса эвакуируется в двенадцатиперстную кишку, где уже в условиях щелочной среды посредством одного из пяти видов Желчи – «Переваривающей», проходит дальнейшую переработку (расщепление жиров).

Нарушение работы этих двух видов конституций – Ветер и Желчь – приводит к воспалению двенадцатиперстной кишки или дуодениту. Эта болезнь может перерасти в более серьезную – язвенную болезнь двенадцатиперстной кишки, которая встречается не только у взрослых, но и у детей.

Как это происходит? Из-за расстройства механизмов нервной регуляции и кровоснабжения (причины возмущения Ветра: повышенная возбудимость, длительная стрессовая ситуация,

неправильное и беспорядочное питание, действие некоторых лекарств) привратник, разделяющий желудок и двенадцатиперстную кишку, ослабевает и не совсем герметично разделяет эти части ЖКТ. В результате наблюдается дуоденогастральный рефлюкс. Происходит заброс содержимого двенадцатиперстной кишки обратно в желудок. Это очень травмирующий процесс, потому что слизистая желудка не приспособлена к работе с желчными кислотами и с самой желчью. Это прямой путь к образованию эрозий в желудке, язвы, а затем и рака. Нередко этот процесс сопровождается тошнотой вплоть до рвоты. При этом воспаление слизистой желудка и самой двенадцатиперстной кишки (гастродуоденит) при этом гарантировано. Поэтому проблемами в двенадцатиперстной кишке нужно заниматься сразу, не дожидаясь когда уже разовьется поражение сфинктера между двенадцатиперстной кишкой и желудком и восстановить целостность мышечного кольца привратника уже невозможно. Следовательно, это заболевание должно лечиться как можно интенсивней и быстрее! Потому что восстановить мышечное кольцо очень сложно, даже хирургическим путем.

## ▶ В восточной традиции частью желудка также считаются двенадцатиперстная кишка и первые семь сантиметров тонкой кишки

Сигналы неблагополучия в двенадцатиперстной кишке – это «обложенный язык», потеря аппетита, язвочки в полости рта. О хроническом язвенном заболевании свидетельствует пародонтоз у передних зубов нижней челюсти и у первых коренных зубов. Для язвенной болезни «второго желудка» характерны ночные боли, голодные боли и боли, возникающие спустя 2–3 часа после еды, когда пища через привратник желудка проходит в двенадцатиперстную кишку. При язвенном заболевании двенадцатиперстной кишки страдают, конечно, и печень, и желчевыводящие пути, и поджелудочная железа.

Если «кишка тонка»... Если мы в споре хотим доказать, что наш оппонент слаб, то часто говорим: «У него кишка тонка!». Именно тонкая кишка, согласно восточной медицине, влияет на интеллектуальный уровень человека – на его восприимчивость к новым идеям. Дефицит энергии в тонкой кишке проявляется, если человек с готовностью принимает знания, убеждения и верования других людей, даже не пытаясь проанализировать и «переварить» их. Такой человек не способен выработать свою систему идей и ценностей.

## Если «кишка тонка»...

Кроме того, такой человек подвержен целому ряду хронических заболеваний. Тонкая кишка, как уже говорилось, является Ян-органом и принадлежит к стихии Огня. Длина ее колеблется в пределах 160–430 см; у женщин она короче, чем у мужчин. Благодаря пищеварительным сокам, мутная гуща, поступившая из двенадцатиперстной кишки, разделяется в тонком кишечнике на две части: жидкую и густую. Из густой, грязной части образуются в дальнейшем каловые массы, из жидкой – моча.

Полные сочные губы говорят о сильном тонком кишечнике, который является настоящей «батарежкой» организма, а тонкие, слабые, бледные указывают на слабость тонкой кишки. Если функция тонкой кишки снижена, человек страдает от шума в ушах, плохого слуха (проследите на фото путь меридиана тонкого кишечника), вздутия нижней части живота, повышенного выделения мочи. При воспалительных процессах в тонком кишечнике могут быть частые воспаления горла, опухание щек, боль в плечах, понос.

Также в восточной медицине тонкий кишечник считается надежным помощником сердца, защищая его от эмоциональных бурь и потрясений, отводит от сердца ненужные и вредные вещества. Система тонкого кишечника отвечает за состояние артерий и соответственно за кровообращение. Если кишечник спазмирован (возмущение Ветра вследствие постоянных стрессов), питание сосудов и тканей нарушается, страдает сердце. Вот почему заболевание сердца и тонкого кишечника всегда соседствуют.

Время активности меридиана сердца в 11–13 часов, тонкого кишечника – 13–15 часов. Если сердечно-сосудистая система в порядке, в эти часы можно позволить себе любые возможные для здорового организма физические и эмоциональные нагрузки (экзамены, переговоры, спорт, физический труд и т. д.). При недостатке энергии тонкого кишечника в эти часы человек ощущает общую слабость, повышенную потливость, онемение в ко-



Схема  
наружного  
хода  
меридиана  
тонкой  
кишки

нечностях. Такие люди обычно чувствуют себя лучше вечером, когда активность в системе тонкого кишечника падает.

При состоянии мажу (несварении, пониженной переваривающей способности желудка, – подробнее см. в №16(101)) в тонком кишечнике нарастает «холод», развиваются застойные процессы и накопление слизи. В официальной медицине они носят название «синдром недостаточности переваривания», проявляющийся поносами, тошнотой, рвотой, полифекацией и другими диспептическими расстройствами, возникающими при употреблении молочных продуктов. Сочетается часто это состояние с «синдромом нарушенного всасывания». К нему приводит атрофия слизистой оболочки, наблюдающаяся при болезни Крона, язвенном неспецифическом колите, глистных инвазиях, пищевой аллергии, тиреотоксикозе, злокачественных новообразованиях тонкой кишки, после ее резекции, а также при длительном приеме ряда лекарственных средств (например, некоторых антибиотиков).

Синдром нарушенного всасывания характеризуется болью внизу живота, в области пупка, метеоризмом, чувством распираания в животе, болью в области поясницы, учащением стула, увеличением объема фекалий, наличием в кале остатков непереваренной пищи и стеатореей – ▶

Окончание на стр. 6

## СОВЕТЫ

**1** Согласно тибетской медицине, желудок, двенадцатиперстная кишка и тонкий кишечник – горячие Ян-органы, которые питают жизненной энергией весь организм. «Огненная теплота» желудка, при которой он способен принять еду и довести ее до «созревания», превышает 37°C. В двенадцатиперстной кишке она превышает 40°C. Там пища буквально «закипает», превращаясь в единую пищевую массу. Именно так, под воздействием сил тепла (то есть – биохимических реакций) сок пищи отделяется от гущи, доходит до «зрелости» и с током крови поступает в печень, где превращается в кровь.

Поэтому я повторяю то, о чем уже говорила в прошлом номере: от огненного тепла желудка (а значит и двенадцатиперстной кишки) зависят здоровье, настроение, цвет кожи, долголетие, тепло и сила тела. Поэтому так важно не «остужать» эти органы несвежей, несовместимой, «холодной» пищей и напитками. Подразумевается пища в холодном виде, а также имеющие «охлаждающие» свойства: крахмал (картофель), дрожжевой хлеб, квас, кисломолочные напитки, различные салаты, сырые овощи и фрукты.

**2** Также можно применять несложные дыхательные приемы. Нужно вдыхать через нос, а «выдыхать» в область, где сходятся дуги ребер, то есть в середину верхней части живота. Несколько таких «выдохов» при язвенной болезни двенадцатиперстной кишки уменьшают, а иногда полностью снимают боль. Кроме того, этот прием устраняет нервное напряжение, стресс.

**3** Также нужно массировать точку, расположенную посередине носа – там, где кончается кость и начинается хрящ. Растирать следует 1 минуту. Этот прием – хорошая профилактика и оздоровление двенадцатиперстной кишки, так как улучшает ее нервную регуляцию.

**4** Второй массаж проводится сразу же вслед за первым. Внутри пупочного кольца (по его краям) расположены 4 точки, последовательно связанные с четырьмя четвертями двенадцатиперстной кишки, тонким кишечником. Представьте, что на пупке лежит циферблат часов, и вы мягко массируете по ходу часовой стрелки (так расположены и активные точки) края пупка пальцами руки (1 минута). Это поможет наладить солевой, жировой и углеводный обмен веществ. Комплексный ежедневный массаж двух указанных зон через две-три недели улучшит общее самочувствие.

# Вся правда о последствиях аномальной жары

Рекордная летняя жара в Европейской части России, окутанной дымом лесных и торфяных пожаров, почти на треть, а где-то и вдвое увеличила заболеваемость и смертность населения. По данным СМИ, в основную группу риска вошли люди с сердечно-сосудистыми и легочными патологиями, пожилые люди, астматики и больные воспалением легких. Однако осень и зима еще покажут, что длительное воздействие аномальных температур и загрязненный воздух оставили недобрый «шлейф» на здоровье любого из нас в виде болезней «скрытого» или «острого» жара. Особенно это касается тех, у кого в анамнезе одно или несколько хронических заболеваний. У каждого типа людей они свои.

**Дисбалансу нервной системы («возмущению» Ветра)** подвержены люди-Ветры (соответствуют сангвиникам) обычно сухощавые, тонкокостные, кожа у них сухая, бледная, конечности холодные. Это общительные, живые, творческие, страстные и беспокойные натуры. Возрасту Ветра соответствует также пожилой и старческий возраст, когда у человека любого типа конституции с течением времени особенно уязвимой становится нервная система.

Несмотря на то что Ветры относятся к «холодной» конституции и лето для них – лучшее время года, перегрев, особенно в сочетании с духотой и высокой влажностью, негативно отражается на сердечно-сосудистой и нервной системе. Из-за постоянной жары и дискомфорта они становятся раздражительными и беспокойными, а «все болезни от нервов». Согласно «Чжуд-Ши», Ветер (нервная система) «раздувает» жар, «сжигая силы тела». То есть люди-Ветры страдают от сухости кожи и



нервного зуда, головокружения, тахикардии и бессонницы, туманности и хаотичности мыслей, ухудшения памяти. Отсутствие полноценного отдыха и перегрев способны довести их до обморока вследствие резкого сужения сосудов, колющих и сжимающих болей в сердце, стойкой гипотонии, сильных головных болей, невралгии. Отсутствие горячей питательной пищи из-за потери аппетита в жару приводит к несварению, запорам, похуданию.

### Прогноз на осень и зиму

Возможно обострение следующих хронических заболеваний: *неврозы, депрессии, фобии, душевные расстройства, вегетососудистая дистония, гипотония, стенокардия, мигрень, невралгии, расстройства сексуальной сферы, нарушения менструального цикла у женщин, кожный зуд, гастриты, язвенная болезнь желудка и двенадцатиперстной кишки, снижение иммунитета, частые простуды.*

### Дисбалансу лимфатической и эндокринной системы («возмущению» Слизи)

подвержены люди Слизи (флегматики). Они имеют крупное телосложение, склонны к полноте, кожа белая, влажная и прохладная, кости и суставы неясно выражены, легко переносят голод и жажду, эмоциональные встряски. Человек типа Слизь характеризуется как спокойный, терпеливый, с высоким уровнем устойчивости.

Болезни Слизи преследуют человека в любом возрасте, особенно уязвимы перед ними дети. Людям этой «холодной» конституции также пришлось нелегко в это лето, но уже по другим причинам. В период жары и влажности, вынужденной гиподинамии, что противопоставлено Слизи, им пришлось в избытке употреблять жидкость и «легкие» с их точки зрения продукты – сырые овощи и фрукты, салаты, окрошки, квас, кефир. Эти традиционно «летние» в России продукты, содержащие «холодные» элементы, к сожалению, резко снижают пищеварительную энергию желудка (подробно об этом мы писали в прошлом номере), что препятствует расщеплению жиров, приводит к избыточному накоплению в организме жидкости и лимфы, новым лишним килограммам. Признаки расстройства Слизи: *отечность лица и лодыжек, потеря вкусовых ощущений, заложенность носа, насморк, повышенное выделение мокроты по утрам, одышка, гнойничковые высыпания, обострение аллергии и бронхолегочных заболеваний, боли в крупных суставах, несва-*



рение, метеоризм, поносы со слизью, повышение сахара в крови.

Повышенное содержание вредных веществ в воздухе тяжело отразилось на астматиках и ускорило развитие онкологических заболеваний, к которым склонны люди типа Слизи. Сладкая и жирная пища, продукты с «холодными» свойствами, переедание, особенно вечером, гиподинамия также могли послужить толчком к быстрому развитию сахарного диабета, различных опухолевых процессов.

Нужно добавить, что у людей Слизи чаще развивается «скрытый», «незрелый» и «путаный» жар. В каноне «Чжуд-Ши» описывается, что процесс этот похож на тление сырых дров, «которые долго дымят, прежде чем разгореться». Долгое время жар может таиться, накапливаясь в организме в виде вялотекущего хронического очага и внешне не выдавая себя, и ждать благоприятных условий для проявления – резкого воздействия холода, сильного нервного потрясения, попадания инфекции. При этом он проявляет себя как болезнь «холода», но при обострении ведет себя как «жар», вызывая высокую температуру.

### Прогноз на осень и зиму

Возможно обострение следующих хронических заболеваний: *ожирение, сахарный диабет по «холодному» типу, бронхиальная астма, пневмония, бронхиты, аденоиды у детей, аллергический ринит, гипотиреоз с образованием узлов в щитовидной железе, снижение «огненной теплоты» желудка, гастрит, полипоз, артрозы крупных суставов, кисты в почках, яичниках, миома, различные опухоли.*

### Дисбаланс пищеварительной системы

(«возмущение» Желчи) наблюдается чаще у людей природы Желчи (холерики) – плотного телосложения, полнокровные, краснотелые. Они сильно потеют, руки и ноги у них горячие. Эти люди отличаются острым умом, талантами, но вспыльчивы до агрессивности, амбициозны.



Чаще всего дисбаланс Желчи наблюдается в среднем возрасте, когда особенно высока активность печени.

Пожалуй, людям этой конституции пришлось особенно тяжело. Эта конституция имеет горячую природу, особенно подвержена болезням острого (зрелого) и распространенного жара. Об этих болезнях в трактате «Чжуд-Ши» сказано, что они «легко развиваются и быстро убивают», охватывая все силы тела «как огонь сухие дрова». Именно среди людей Желчи регистрируется самый высокий уровень смертности от инфарктов и инсультов.

Жару люди Желчи переносят с трудом, много потеют, ночью просыпаются от духоты и жажды. Поэтому нынешние «тропики» с гарью и дымом в сочетании с переутомлением, стрессами, злоупотреблением острыми, жирными блюдами и спиртными напитками могли стать роковыми. Все эти факторы легко приводят к усиленной работе и без того активной печени и желчного пузыря. Любое нарушение желчеобразования или желчевыделения способствуют избыточному выбросу желчи в кровь. В ней резко повышается уровень триглицеридов, холестерина, ферментов, мочевой кислоты и других отравляющих веществ, кровь становится густой и вязкой. На фоне «разлития желчи» усиливаются гневливость и раздражительность, которые только усиливают жар крови. Общие признаки накопления и сгущения горячей крови: *жар, лихорадка, вялость, горячий пот, пожелтение склер и кожных покровов, проявления аллергии на коже, усиление слабости и общей интоксикации, тошнота, изжога, жжение в глазах, появление пигментных пятен, фурункулов, воспаление десен, мышечные боли, тахикардия, затрудненное дыхание, повышение артериального давления, чувство стеснения в груди.*

### Прогноз на осень и зиму

При нарушении вязкости крови возникает высокая опасность *инфаркта, инсульта, сосудистых заболеваний, обостряется гипертоническая болезнь, ИБС, склеротические изменения в сосудах головного мозга, сахарный диабет по «горячему» типу, внутренние язвы и кровотечения, желчнокаменная болезнь, гепатит, панкреатит, подагра, псориаз, экзема, акне, у женщин – эрозии, миома, маточные кровотечения, эндометриоз.*

**Геляна МАНГАЕВА,**  
главный врач-консультант клиники «Наран»

### Профилактика и лечение

Чтобы благополучно миновать промежуточное состояние дисбаланса одной или всех конституций, необходима индивидуально назначенная диета (не забывайте, что консультации докторов «Нарана» бесплатны для всех желающих). Но абсолютно всех касается ограничение в потреблении охлажденных продуктов и ледяных напитков из холодильника в жаркую погоду, особенно в период межсезонья! «Жар» легко переходит в болезнь «холода»! Дисбаланс любой конституции устраняется полностью с помощью комплексного лечения – «внутреннего» и «внешнего». Устраняет «жар» и «холод», гармонизирует все системы тибетская фитотерапия (подробнее читайте на стр. 4–5), проведение нервного импульса и очищение энергетических каналов стимулируют точечный и баночный массажи с втиранием лечебных масел. Иглоукальвание, прогревание полыньными сигарами, вакуум- и стоун-терапия, лечение медицинскими пиявками способствуют улучшению общего кровотока, снимают мышечные спазмы и нервное напряжение.

Тибетцы говорят: «Хороший доктор старается сохранить здоровье людей, а плохой лишь лечит их недуги». Главное – не избавляться от мучительных проявлений болезни, а прислушаться к своему телу и, уловив первые «тревожные звоночки», восстановить жизненную энергию и внутреннее равновесие. В этом первыми помощниками всем людям на Земле издавна были природные средства: растения, минералы, ткани и секреты различных животных. Они хранят в себе, а затем передают человеку чистую энергию Солнца, Луны, земных просторов, воздуха, воды, почвы. Об этом наши предки знали еще 3000 лет назад, когда появились первые тибетские фитопрепараты.



**Баир ЧОЙЖИНИМАЕВ,**  
основатель  
клиники «Наран»,  
главный врач  
филиала  
на «Смоленской»:

#### Духовное начало

– Тысячи лет тибетские лекарства производят по уникальной технологии, корни которой уходят к высшим духовным учителям. Их рецептура хранится в тайне и наследуется путем передачи от учителя к ученику. Все необходимые компоненты собираются монахами в экологически чистых районах Гималаев, Северной Индии, Непала в строго определенное время, наиболее благоприятное с точки зрения тибетской буддийской астрологии. Лекарственные препараты изготавливаются под строгим руководством лам, достигших высокой духовной реализации. В момент их приготовления используют тайные ритуалы, медитацию и чтение мантр, чтобы «зарядить» лекарства и наделить их особой силой. Все это делает тибетские лекарства непревзойденными по своим лечебным свойствам.

#### Тысяча компонентов

В медицинской литературе Тибета описано более 114 видов минерального сырья и около 150 средств животного происхождения, применяемых при приготовлении лекарств. В многокомпонентных лекарственных средствах содержится примерно от 3 до 100 ингредиентов в одном составе. И все же тибетская фармакология более известна как уникальная система лечения преимущественно травами. Существует около 1300 лекарств из растений, ставших классическими, и которые зафиксированы в древних рецептурниках. Все эти ле-



Лекарственные растения в Атласе тибетской медицины

## Великая сила тибетских лекарств



карства представляют собой множество комбинаций, сочетаний на случай самых различных вариантов проявлений болезни.

#### Двадцать форм

По механизмам действия все лекарственные составы можно подразделить на две разновидности:

успокаивающие и очищающие. Успокаивающие средства «подавляют» патологический процесс, а средства очищающие «изгоняют» болезнь, очищают от нее организм (многие из них описаны в каноне тибетской медицины «Чжуд-Ши»). За тысячи лет выработано, накоплено и применено на практике огромное число многокомпонентных лекарственных средств в более чем 20 формах. Самыми распространенными были и остаются отвары, порошки и пилюли. Также существуют препараты в виде «дэгу», когда измельченные ингредиенты смешаны с медом, маслом или патокой, а также лечебные масла, зольные лекарства, сгущенные водные экстракты-хханда, лечебные вина, составы класса «Ринчен», или «Драгоценные пилюли», приготовляемые на основе металлов и минералов, наиболее сложные и сильнодействующие.

► **Сочетание фитотерапии с внешними методами воздействия: точечным массажем, моксотерапией, вакуумным массажем, иглокалыванием, стоун-терапией, компрессами по авторским методикам «Нарана» составляют единый лечебный комплекс при хронических заболеваниях**

#### Комплексное действие

Характерная черта тибетских лекарств – это их широкий диапазон воздействия. Один состав лечит не только конкретное заболевание, но и параллельно воздействует и на другие, явные и скрытые недуги. Восстанавливая зрение, мы будем лечить печень, кровь, сосуды, скрытый «жар». Воздействуя на хронические почечные нарушения – остановим выпадение волос, ломку ногтей, боли в костнохрящевых тканях, ногах, гинекологические и андрогенные проблемы. В человеческом организме все соотнесено друг с другом, поэтому нельзя лечить легкие без учета состояния

толстого кишечника и кожи, сердце – без воздействия на тонкий кишечник. Это целостное знание о человеческом организме позволяет создавать лекарства, которые способны лечить тело, дух и сознание одновременно.

#### Охлаждать или согревать?

Ответ на этот вопрос – главное условие правильного лечения. Цель тибетской пульсовой диагностики – назначение лекарственных составов, сходных с природой болезни. Например, при лихорадке нельзя назначать «согревающие» лекарства, а при несварении и проистекающих от него болезней холода – «охлаждающие». Одно и то же заболевание у каждого пациента проходит индивидуально, в зависимости от врожденной конституции и возраста, что обуславливает индивидуальный же подбор лекарственных средств.

К «охлаждающим», например, относятся препараты, в составе которых есть сандал, камфора, миробалан хебула, борец, костус прекрасный, аир и другие. Они назначаются при лихорадках, интоксикациях и воспалительных процессах. «Согревающими», раздражающими, очищающими, отхаркивающими свойствами, например, обладают имбирь, гранат, черный перец и др.

#### 6 вкусов, 17 свойств

Кроме «горячих» и «холодных» свойств в тибетской медицине во всех пищевых продуктах, а также лекарственных средствах учитываются параметры «вкуса» и их биологическое действие. Лекарства назначаются в зависимости от их шести «вкусов» и 17 свойств (маслянистость, сухость, прохладность, теплота и другие) воздействующих на двадцать свойств болезней.

Итак, лекарственные средства группируются по вкусу: сладкий, соленый, горький, жгучий (острый), вяжущий. Эти шесть вкусов считаются первичными и могут дать в сложных лекарствах до 57 вкусовых сочетаний.

К группе сладких лекарственных средств, к примеру, относятся солодка, изюм, сахарный тростник; к кислым – гранат, облепиха, айва, кумыс; к соленым – минеральные соли; к горьким – горечавка, клубни аконита, полынь, шлемник, мускус, желчь, мумие; к жгучим (острым) – черный перец, имбирь, чеснок; к вяжущим – сандаловое дерево, миробалан, черемуха, цветы водосбора и т.д.

Согласно тибетской медицине, сладкие, кислые, соленые, жгучие свойства лекарств (по отдельности и в сочетании друг с другом) корректируют нарушения в «холодной» системе Ветра (нервной системе). В состав порошков, отваров и пилюль для Ветра входят такие компоненты с теплыми ►

**Слово нашим пациентам**

► свойствами, как патока, орлиное дерево, черная соль, имбирь и др. Очень полезны втирания маслами на основе муската, витании, чеснока и др.

Горькие, вяжущие, сладкие вкусы лечат болезни «горячей» конституции Желчь (пищеварительной системы). При болезнях Желчи показаны отвары с холодными или нейтральными свойствами на основе девясила, софоры желтоватой, горечавки, в составе порошков главными ингредиентами являются камфора, белый сандал, шафран и другие компоненты.

Жгучие, кислые и соленые вкусы нормализуют Слизь (лимфатическая и эндокринная системы). Согревающие пилюли и порошки при болезнях Слизы (холодная, влажная конституция) назначаются на основе аконита, разных видов соли, часто пережженных, граната, рододендрона Адамса, понгамии голой, кальцита, конкреции бамбука и др.

Многие из нас привыкли с детства, что лекарства должны быть горькими. Как раз нет. Они разновкусовые: существуют 64 комбинации вкусов. Зная характер их воздействия, опытный врач искусно регулирует и подавляет болезнетворные процессы в организме больного.

**Особая иерархия**

Роль каждого из компонентов, входящих в состав сложного препарата, имеет свою особую характеристику. Отдельные лекарственные средства с определенными, ярко выраженными лечебными свойствами также удастаиваются «царских регалий». Так, камфора – «царь холодных веществ», красный перец – «царь горячих веществ», а миробаланы, например, называют «царями» всех лекарств в связи с их выраженной терапевтической активностью в отношении целого спектра различных заболеваний.



«Министры», «советники» и «военачальники», «воины» и «холопы» усиливают лечебное действие «царских» компонентов.

«Проводник» направляет действие всего состава на пораженное место, может выполнять функцию смягчения жаркого или холодного лекарства.

Если рассмотреть одно из лекарств, подавляющих холод, «царем» будет гранат, «советником» – рододендрон, «начальником» – понгамия, «проводником» может быть имбирь, мускатный орех, шафран, кардамон и т. п. «Проводник» добавляют в зависимости от симптомов, которые нужно устранить.

**Без привыкания и аллергии**

Итак, в состав сложного лекарственного состава для лечения болезни включаются компоненты с разными свойствами. Прежде всего, это ингредиенты для восстановления нормального состояния расстроенной системы регуляции (Желчь, Слизь, Ветер). Во-вторых, – компоненты для уравнивания уровней «тепла» или «холода» в организме. И третья составляющая – для коррекции состояния пораженного органа и тканей и устранения основных симптомов болезни.

Все больше современных ученых в своих трудах отмечают, что тибетские лекарства намного безопаснее, чем современные синтетические медикаменты, практически не имеют побочных эффектов, не вызывают привыкания и аллергических реакций, подходят и детям, пожилым людям, в том числе беременным женщинам и ослабленным больным.



**Олег Пермяков,  
кандидат психологических наук  
(сахарный диабет):**

– В феврале 2007 года вдруг почувствовал себя плохо. Много нервничал, стал полнеть, мучили головные боли. В поликлинике выписали рецепт на сахаропонижающие препараты. Знакомые врачи тоже записали меня в «инсулинщики» пожизненно. Тогда решил пойти по другому пути. После шести сеансов лечения в клинике тибетской медицины «Наран» (я еще и половины курса не прошел) у меня снизился сахар с 12 ммоль/л до 6,2 ммоль/л, артериальное давление – с 160/100 мм рт. ст. до 120/80 мм рт. ст. Это было потрясюще! После лечения фитопрепаратами сахар окончательно пришел в норму и достиг 4,1–4,5 ммоль/л и с тех пор практически не повышается. При этом я веду свой обычный образ жизни и не пью никаких лекарств. Сейчас думаю, что современная медицина по объему накопленных знаний и опыта выглядит в сравнении с тибетской системой врачевания как студент-первокурсник перед профессором.

**Ольга Масюк,  
сотрудница таможни  
(реактивный полиартрит):**



– После рождения сына, в 22 года, меня подкосила тяжелая болезнь «реактивный полиартрит». С 2004 по 2008 год я прошла буквально все муки ада: мучительные боли, неподвижность, больничные палаты, обезболивающие, антибиотики и гормональные уколы.

Второе рождение мне подарили в «Наране». Теперь приезжаю в клинику только за фитопрепаратами. Два года чувствую себя отлично, а сейчас жду второго ребенка. Спасибо вам за все!



**Алла Черняева,  
юрист (красная системная волчанка):**

– Однажды после двухмесячной работы в сыром, полуподвальном помещении я слегла с температурой 39<sup>0</sup>С, заболели суставы, появилась красная моча, отеки и боли по всему телу. Сменила несколько больниц, где лежала с диагнозом «красная системная волчанка». Лечили антибиотиками, принимала «преднизолон» огромными дозами. С 40-го размера перешла на 56-й. Когда выписывали как «отказницу», ходить уже не могла, почти ослепла.

В «Наран» меня принесли на руках. Когда через год, после нескольких курсов тибетской фитотерапии, я снова пришла на медосмотр в больницу им. Семашко, врачи только ахнули – перед ними предстал практически здоровый человек. Если бы не врачи «Нарана», меня не было бы уже в живых. Я всю жизнь буду молиться за их здоровье.

**Василий Ившин,  
доктор филологических наук,  
ветеран Великой Отечественной войны:**



– Когда мне «стукнуло» 80, решил всерьез взяться за укрепление здоровья. Избрал для этих целей тибетскую медицину. Ее в столице представляет клиника «Наран», туда и обратился. Уже семь лет регулярно прихожу в «Наран» за фитопрепаратами. Они позволяют сохранять хорошую форму и продолжать научную работу. А еще благодаря фитопрепаратам я смог без последствий перенести нынешнее жаркое лето, почти никуда не отлучаясь из Москвы.



**Наталья Татаринцева,  
домохозяйка (гипертоническая болезнь):**

– Я пришла к врачам тибетской медицины ослабленная скачками артериального давления, головными болями и головокружением, чувством онемения в пальцах рук и ног. А уходила, вернее «улетала» как на крыльях. Курс процедур и несколько курсов фитотерапии сотворили невероятное – я словно помолодела на 10 лет физически и душевно, давление пришло в абсолютную норму. Теперь я знаю, что в критической ситуации у меня есть своя «скорая помощь» – «Наран».

**Галина Руденская,  
ведущий сотрудник химического  
факультета МГУ (лимфостаз):**



– В 69 лет моей главной проблемой стали опухшие ноги. Диагноз – застой в лимфатических узлах, артроз коленных суставов – поставили в районном физкультурном диспансере и пытались лечить, но безуспешно, посоветовали всю оставшуюся жизнь ходить в утягивающих колготках. После лечения в «Наране» я похудела на 7 кг, левая нога перестала опухать, опухоль на правой заметно уменьшилась. Теперь я могу ходить два часа без отдыха. Как соавтор справочника «Физиологически активные вещества растительного происхождения» (2002 г.) хочу сказать, что растения, применяемые для лечения в «Наране», мне хорошо знакомы. Чтобы по-настоящему эффективно их использовать, необходимо знать фазу развития растения и способ приготовления препарата. Все эти тонкости изучались тибетской медициной веками. Очень обнадеживает, что в России это направление живет и процветает!

Это интересно

# Пищеварение: Бросить курить за 1 сеанс!

## ОСНОВА ОСНОВ

Окончание. Начало на стр. 2

► повышенным содержанием в кале жира (при заболеваниях толстой кишки видимых остатков непереваренной пищи и жира в стуле нет). Язык при осмотре имеет белый налет, пульс глубокий, натянутый.

Нарушения водного и минерального обмена в этом случае могут привести к изменению в костях — остеопорозу, сухости кожи и слизистых оболочек, чувству онемения губ и пальцев рук, мышечной слабости и боли в мышцах, снижению кишечной моторики, сердечно-сосудистым расстройствам (тахикардия, экстрасистолия, артериальная гипотензия) и др. Нарушение всасывания железа приводит к развитию железодефицитной анемии. Характерны трофические изменения ногтей и кожи. В тяжелых случаях образуются трещины, возникают экзема, нейродермит. Наблюдается поражение внутренних органов. Так, в печени развиваются процессы жировой и белковой дистрофии, нарушается функция поджелудочной железы.

### Лечение в клинике «Наран»

Направлено на повышение пищеварительного огня желудка, двенадцатиперстной кишки, тонкого кишечника с помощью индивидуально назначенной диеты и фитотерапии, очищающей кровь и печень, регулирующей электролитный баланс в организме. Прекрасный эффект оказывают иглокальвание и прогревание полыньными сигарами точек меридиана селезенки (поджелудочной железы) и тонкого кишечника, а также баночный и точечный массажи, стимулирующие кровообращение и проведение нервных импульсов.

В следующем номере мы расскажем о методах лечения болезней толстого кишечника

Все мы знаем, что курить вредно и от этого умирают, но почему-то никто не решается потушить последнюю сигарету и навсегда сказать «нет» вредной привычке.

Те, кто курит, в возрасте от 45 лет умирают в три раза чаще некурящих.

Курильщикам не пугает ни хронический бронхит, ни туберкулез легких или астма, ни язвенная болезнь, ни даже рак...

На самом деле бросить курить хотят практически все курильщики. Однако привычка переходит в рефлекс, а избавиться от условных рефлексов непросто без квалифицированной помощи.

Человек, сумевший перебороть себя и отказаться от курения на какое-то время, рано или поздно становится жертвой внешних раздражающих факторов. Возвращение к сигарете могут спровоцировать курящие рядом люди, реклама в кино, даже разговоры о курении.

С точки зрения тибетской медицины, привычка курить — есть человеческая привязанность, одно из «трех омрачений», порождающих болезни тела и ума. Более всего привязанность характерна для людей конституции Ветер, с ослабленной нервной системой. У Слизи или Желчи привычка приживается быстрее, если человек неорганизованный, безответственный, тяжело переносящий стрессы.

Метод аурикулярной рефлексотерапии является в тибетской медицине ведущим при лечении от никотиновой зависимости. Доказано, что механизм действия

иглокальвания связан с тем, что под влиянием введения игл в ушную раковину и корпорально (в тело) в организме человека выделяются эндогенные опиаты. Они и являются внутренним защитным барьером и заменяют действие никотина. Также это позволяет купировать синдром абстиненции даже у курильщиков со стажем.

Схема лечения от пристрастия к курению очень индивидуальна. Это зависит от типа конституции курильщика, стажа курения и других факторов. Иногда лечение занимает всего один сеанс. Постановка микроигл в ушную раковину и в некоторые точки на теле помогает человеку избавиться от тяги к сигарете навсегда. В других случаях необходимо от трех до семи сеансов. В сложных случаях, когда хроническому бронхиту курильщика сопутствуют заболевания печени, сосудов и сердца, лечение поддерживается приемом тибетских фитопрепаратов. Наряду с этим назначается точечный массаж, прогревание полыньной сигарой. Все это помогает ликвидировать условный рефлекс. Из памяти курильщика стираются воспоминания о пристрастии к сигарете. Излечение стопроцентное, если врач и пациент по одну сторону баррикад.



и сердца, лечение поддерживается приемом тибетских фитопрепаратов. Наряду с этим назначается точечный массаж, прогревание полыньной сигарой. Все это помогает ликвидировать условный рефлекс. Из памяти курильщика стираются воспоминания о пристрастии к сигарете. Излечение стопроцентное, если врач и пациент по одну сторону баррикад.

**Банр ЧОЙЖИНИМАЕВ,**  
главный врач клиники «Наран» на «Смоленской»

## Фитобар

### Рассасывающий женский пластырь

**Показания к применению:** опухоль матки, доброкачественная фиброма матки, гиперплазия молочных желез, нарушение менструального цикла, миома матки, боли при менструации.

**Состав:** ветки кассия тора, персиковые зерна, гвоздика, микроэлементы и др.

**Способы применения:**

- ♦ при наличии опухоли матки плотно наклеить пластырь на низ живота;
- ♦ при кистозном образовании наложить на пораженный участок;



- ♦ при гиперплазии молочных желез, при болях в молочных железах приклеить пластинку на грудь;
- ♦ при нарушениях менструального цикла приклеить на низ живота, носить перед менструацией и во время нее.

Для более эффективного действия пластыря перед применением его необходимо подержать 2–3 минуты над паром.

**Курс лечения:** 3–4 недели (в зависимости от степени заболевания).

Побочное действие: в редких случаях возможна кожная аллергия, которая исчезает после использования пластины.

### Для мужского здоровья

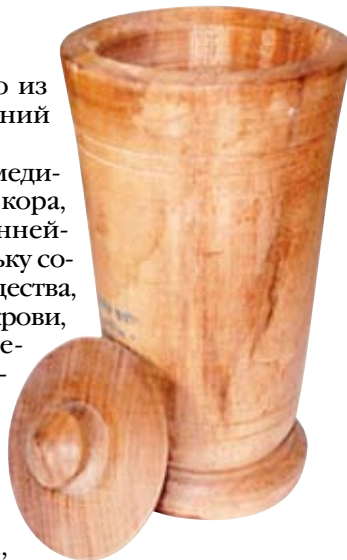


«Шей Ли Шен Тянь» — лекарственное средство на основе личинок муравьев для устранения эректильной дисфункции. Очень эффективен и абсолютно безопасен для здоровья! В его состав также входят панты оленя, бычья и оленья плацента, лечебные травы. «Шей Ли Шен Тянь» эффективен при простатите, импотенции, преждевременной эякуляции, продлевает длительность полового акта.

### Стакан с чудесным настоем

**Биджаясал** — одно из самых редких растений на Земле.

В аюрведической медицине его древесина, кора, листья являются ценнейшим сырьем, поскольку содержат целебные вещества, снижающие сахар в крови, артериальное давление, заживляющие язвы желудка. Настой растения полезен при гастрите и заболеваниях нервной системы, улучшает работу кишечника, нормализует менструальный цикл, очищает печень и разжижает кровь. Это растение оказывает мощное иммуностимулирующее действие.



### Прокладки на основе 49 трав



Пропитанные настоями и экстрактами 49 лечебных трав прокладки «Цзи Мэй Шу» несут в себе природную энергетическую информацию.

**Показания к применению:**

- ♦ воспалительные заболевания органов малого таза;
- ♦ вирусные поражения гениталий и органов малого таза;
- ♦ нарушения менструального цикла (первичная и вторичная аменорея, альгодисменорея, олиго- и полименорея, предменструальный синдром и пр.);
- ♦ первичное и вторичное бесплодие;
- ♦ зуд наружных половых органов (в т. ч. сенильный, диабетический);
- ♦ спасательные процессы в полости малого таза;
- ♦ эндометриоз;
- ♦ эрозии и псевдоэрозии шейки матки;
- ♦ реабилитационный период после медицинского аборта;
- ♦ комплексная терапия мастопатий;
- ♦ геморрой;
- ♦ трещины заднего прохода;
- ♦ острый и хронический простатиты.

Прокладки прекрасно зарекомендовали себя при лечении ступо мужских заболеваний, таких как острый и хронический простатит, орхоэпидемит. При использовании прокладок «Цзи Мэй Шу» для лечения острого тромбоза геморроидальных узлов происходит быстрое, в течение нескольких часов, купирование болевого синдрома, уменьшается отек, снимается воспаление, быстро рассасываются тромбы.

НЕ ЯВЛЯЮТСЯ ЛЕКАРСТВАМИ. УТОЧНИТЕ ВОЗМОЖНЫЕ ПРОТИВОПОКАЗАНИЯ

**КЛИНИКА «НАРАН» — 20 ЛЕТ СТАБИЛЬНЫХ РЕЗУЛЬТАТОВ БЕЗ ОПЕРАЦИЙ, ГОРМОНОВ И ХИМИИ**



# «Я очень рада знакомству с клиникой "Наран"!»

В прошлом номере мы объявили победительниц весеннего конкурса «Самая обаятельная и привлекательная». Одной из них стала очаровательная Юлиана Донченко.

У Юлианы два высших образования и любимая работа – она преподаватель Московского Центра Йоги «Айенгара» ([www.yoga.ru](http://www.yoga.ru)). Эта прекрасная профессия стала продолжением детского увлечения спортивной гимнастикой. По словам Юлианы, занятия спортом и йогой подарили ей дисциплину и внутреннюю уверенность в своих силах. Кроме того, это позволяет отлично выглядеть и сохранять великолепную форму маме двоих детей-подростков 12 и 13 лет. Сыну и дочери она тоже сумела привить любовь к активному образу жизни: вместе они катаются летом на роликах, зимой – на коньках. Единомышленник и самый близкий человек для Юлианы – ее супруг. В этом году они отметили 22-летие со дня свадьбы.

А еще у нашей героини есть масса увлечений – она разводит комнатные растения, равнодушна к кошкам, любит шить и печь пироги.

Призом победительнице стал сертификат на пять сеансов бесплатного комплексного лечения в клини-



ке «Наран», а также ужин в ресторане «Тибет Гималаи» (расположен по адресу: ул. Никольская, д.10), где она отведала настоящую тибетскую кухню.

По роду профессии Юлиана каждый год ездит в Индию, чтобы отточить свое мастерство и еще раз окунуться в атмосферу этой удивительной страны.

– Я много слышала об уникальных возможностях тибетской медицины, внимательном отношении врачей к своим пациентам и очень рада знакомству с клиникой «Наран», – говорит Юлиана. – От лечения жду самых приятных впечатлений, хорошего самочувствия и настроения.



Победительница отведала блюда тибетской кухни

## «Прочитала отзывы пациентов и пришла на лечение»

Позвоночник болит много лет, особенно в области шеи. Десять лет беспокоят суставы, а помимо этого масса других заболеваний, – рассказывает Нина Долинян. – Не «вылезала» из поликлиник, ежегодно ездила в санатории. Ходила на физиопроцедуры, иглоукальвание, занималась физкультурой. Это помогало, но через некоторое время все повторялось.

В филиал клиники «Наран» на «Таганской» Нина Вагановна пришла по совету сестры, которая уже проходила лечение ранее. О тибетской медицине она слышала не раз, но окончательное решение приняла после того, как в журнале благодарностей прочитала отзывы пациентов, уже окончивших лечение.

– Мне поставили диагноз – обширный остеохондроз позвоночника, – говорит Нина Вагановна. – Я много лет работала машинист-

кой, последние пять лет – уборщицей, посудомойкой. Приходилось поднимать тяжести, были сильные нагрузки на позвоночник, на суставы. Сейчас не работаю, уже семь лет на пенсии.

В «Наране» меня очень впечатлили внимание и забота к пациентам, а еще спокойная атмосфера. Понравился точечный массаж. Никогда не делала прижигание полынными сигарами, здесь попробовала впервые. Очень хочу поблагодарить моих лечащих врачей Михаила Валериевича Хонинова и Мергена Вячеславовича Тюрбева. Очень профессиональные, умные, добрые. Рассказали мне, как нужно правильно питаться. Мой образ жизни по-настоящему изменился благодаря докторам клиники «Наран». Теперь с «новой» спиной с удовольствием предаюсь любимым занятиям – хожу в театр, на экскурсии и выставки.

## Медицинская астрология

# Болезни наших детей по знаку Зодиака

Продолжение. Начало в №16 (101)



**Девам** часто досаждают кишечник и особенно двенадцатиперстная кишка (подробнее читайте на стр. 2). Вследствие нарушения их работы Девы часто страдают от несварения, запоров и аллергии. Также они склонны к сколиозу, остеохондрозу (по мнению многих ученых, они начинаются с самого раннего возраста), головным болям. Показано прогревание, массаж живота и всего тела, прижигание полынными сигарами. Дева очень разборчива в еде, поэтому необходимо разнообразие в рационе, избегать питания всухомятку. Постарайтесь как можно меньше ругать и упрекать ребенка-Деву, этот знак сильнее других склонен чувствовать себя виноватым. Если Дева плохо учится, причин может быть две: либо она утопает в мелочах, в большом количестве деталей, и ей надо помочь увидеть главное, либо за этим стоит серьезное эмоциональное напряжение в школе или дома. Дева склонна к пессимизму, поэтому ребенка-Деву лучше окружать жизнерадостными и добрыми детьми.



Под угрозой у **Весов** сосудистая система, почки, поясница и вся нижняя часть спины. Обратите внимание на укрепление мышц спины, особенно в области поясницы. Полезно заниматься пластической гимнастикой, танцами. При этом не забывайте, что этот знак склонен к быстрому переутомлению как от психоэмоциональных, так и физических нагрузок (если нагрузки регулярные, может развиваться синдром хронической усталости). Но стоит им отдохнуть, и они вновь полны сил. Эти дети не любят и боятся одиночества. Это наиболее сомневающийся знак и поэтому наиболее послушный. Для него важны авторитеты (родители, учителя, сверстники).

Берегите Весы, особенно девочек от переохлаждения поясницы, тазовой области и нижних конечностей – мест, где проходит меридиан почек и мочевого пузыря. В дальнейшем это может обернуться развитием «холода» почек, что грозит в будущем нарушениями менструального цикла, различными воспалительными заболеваниями и даже бесплодием.

Мальчики подвержены варикоцеле, энурезу, имеют слабую костную систему.

В качестве профилактики полезны прогревания стоп горячим песком или камнями, точечный массаж, вакуум-терапия. В питании следует ограничить продукты из холодильника, пищу с «холодной» энергией Инь (сырые овощи и фрукты, молоко и кисломолочные напитки, каши на молоке, выпечку, картофель, свинину и др.) и ввести продукты с «теплой» энергией Ян (баранина, говядина, приправы, горячее питье, чай, бульоны).



У **Скорпионов** слабые места: нос, желчный пузырь, мочевыводящие пути, толстый кишечник. Поэтому нужно следить за правильным питанием, а также за тем, чтобы не было запоров. Поскольку у Скорпиончиков одновременно имеют место неполадки с печенью, желчным пузырем и почками, им полезно пить настои и отвары растений желтого цвета: бессмертник, кукурузные рыльца, расторопшу, одуванчик и др.

Этот знак – один из самых сильных, дети-Скорпионы полны энергии, упрямы, обидчивы, рано стремятся к самостоятельности. В воспитании не годится тактика запретов и наказаний, лучше пытаться воздействовать убеждением и уговорами. Они склонны накапливать в себе обиды и негативные эмоции, что чревато вспышками раздражительности, слезами, ранним развитием вегетососудистой дистонии, расстройством сна, напряжением мышц спины, уязвимостью нервной системы. У девочек возможно позднее наступление месячных, нарушения цикла, мальчики подвержены кожной аллергии.

Для успокоения нервной системы показаны фитотерапия, точечный массаж, вакуум- и стоун-терапия.

Светлана ЧОЙЖИНИМАЕВА, к. м. н.

Продолжение читайте в следующем номере

**КЛИНИКА ТИБЕТСКОЙ МЕДИЦИНЫ****наран** работает с 1989 года**Комплексное лечение хронических заболеваний без операций и гормонов****Заболевания органов дыхания**

- Хронический ринит, синусит, гайморит
- Хронический бронхит
- Бронхиальная астма
- Хроническая пневмония, альвеолит

**Сердечно-сосудистые заболевания**

- Гипо- и гипертония
- Вегетососудистая дистония, кардионевроз
- Ишемическая болезнь сердца
- Варикозное расширение вен, геморрой

**Заболевания мочеполовой системы**

- Хронический пиело- и гломерулонефрит
- Хронический цистит, уретрит
- Мочекаменная болезнь
- Энурез, нефроптоз
- Хронический простатит, аденома
- Хронический аднексит, эндометрит, эндометриоз
- Киста яичников, миома матки, мастопатия, фиброаденома молочных желез
- Нарушение менструального цикла, бесплодие

**Заболевания кожи и опорно-двигательной системы**

- Экзема, псориаз, акне, угревая сыпь
- Нейродермит, зуд, атопический дерматит
- Остеохондроз, грыжа дисков
- Артроз, артрит, коксартроз
- Подагра

**Заболевания нервной системы**

- Головная боль различной этиологии
- Дистония, депрессия, глубокое расстройство сна
- Невриты, невралгии
- Заикание, тики
- Болезнь Паркинсона
- Эписиндром
- Болевые синдромы

**Заболевания эндокринной системы**

- Сахарный диабет I-II типов (сценарий «холода» и «жара»)
- Избыточный вес, ожирение
- Зоб (диффузный, узловой)
- Другие заболевания эндокринной системы

**Заболевания желудочно-кишечного тракта**

- Хронический гастрит, дуоденит, холецистит, панкреатит, гепатит (сценарий «холода» и «жара»)
- Язвенная болезнь
- Желчнокаменная болезнь
- Расстройство толстого и тонкого кишечника (болезнь Крона, запоры)
- Опухание желудка, кишечника

**Хронические заболевания уха, горла, носа, глаз**

- Конъюнктивиты, блефариты
- Нарушение зрения (катаракта, глаукома)
- Нарушение слуха, отиты
- Аллергические риниты, гаймориты, тонзиллиты
- Аденоиды и полипы носовой полости

Лиц. МДКЗ №17867/9326

**Часы работы: 9:00-21:00 (без выходных) КОНСУЛЬТАЦИЯ БЕСПЛАТНО!****Тел.: (495)221-21-84, 8(967)135-55-48**[www.naran.ru](http://www.naran.ru)[www.clinicanaran.com](http://www.clinicanaran.com)**Адреса филиалов клиники «Наран» в Москве:**

- |   |                                       |
|---|---------------------------------------|
| м. «Проспект Вернадского», ул. Удальцова, д. 23   | Тел.: (495)510-39-61, 510-39-62       |
| м. «Рижская», Проспект Мира, д. 79                | Тел.: (495)681-23-36, 221-21-84       |
| м. «Смоленская», Панфиловский пер., д. 6          | Тел. (495)605-04-90                   |
| м. «Таганская», ул. Народная, д. 20               | Тел.: (495)221-21-84, 8(967)135-55-48 |
| м. «Крылатское», Осенний бульвар, д. 12, корп. 10 | Тел.: (495)415-34-35, 8(965)217-19-21 |
| м. «Отрадное», ул. Пестеля, д. 11                 | Тел.: (499)904-16-09, 904-16-11       |
| м. «Войковская», 5-й Войковский пр-д, д. 12       | Тел.: (499)747-49-60, 150-74-10       |

**Адрес клиники «Наран» в Праге:**

- |   |                                     |
|---|-------------------------------------|
| Прага - 6, ул. Миладе Горакове, д. 101/64 | Тел.: (420)224-316-809, 224-323-906 |
|---|-------------------------------------|

[www.naran.ru](http://www.naran.ru)[www.clinicanaran.com](http://www.clinicanaran.com)**Почему «Наран»?**

- 21 год успешной работы в тибетской медицине
- Авторские методики лечения, разработанные основателями клиники Светланой и Баиром Чойжинимаевыми на основе методов тибетской медицины

**Лечим:**

- не симптомы, а причину заболеваний
- без операций и гормонов
- без побочных эффектов
- распространенные хронические заболевания, а также системные поражения организма (красная волчанка, ДЦП, псориаз, сахарный диабет и др.)
- Персональный подход
- Лечение, доступное всем

**Дни открытых дверей в «Наране»****Лекции в клинике на ст. м. «Таганская»**

- 5 сентября: «Гирудотерапия».  
12 сентября: «Лечение мастопатии».  
19 сентября: «Суставы – опора нашего тела».  
26 сентября: «Мужское здоровье».

**Начало в 15.00. ВХОД СВОБОДНЫЙ****Запись по тел.: 8(495)221-21-84, 8(967)135-55-48**  
Дополнительная скидка на лечение в эти дни – 5%**Тибетский астропрогноз с 01.09 по 30.09**

Удачные дни:	Благоприятные дни			Неблагоприятные дни:
дни:	для стрижки волос:	для начала приема лекарств:	для выезда в дорогу:	дни:
4, 8, 25	1, 5, 11, 13, 15, 17, 18, 21, 22, 23, 27, 30	8, 15, 23	1, 2, 3, 5, 9, 11, 16, 21, 22, 25, 27, 29	7, 28

**Уважаемые читатели!**

Подписку на газету «Вестник тибетской медицины» вы можете оформить в любом почтовом отделении России.

**Подписной индекс: 99683****Подписная цена по Москве: 45,29 руб. – 3 мес. 90,58 руб. – 6 мес.**

Газета зарегистрирована Федеральной службой по надзору за соблюдением законодательства в сфере массовых коммуникаций и охране культурного наследия.

**Свидетельство о регистрации** ПИ №ФС1-01931 от 4.10.05 г. © ООО «Наран Информ» Все права защищены и охраняются законодательством РФ.

Учредитель – ООО «Наран Информ» (клиника традиционной тибетской медицины «Наран») Председатель редакционного совета – С. Чойжинимаева  
Главный редактор – Е. Санжаина  
Верстка – М. Лезина  
Корректор – О. Михайлова  
Дизайнер – Л. Петренко

Газета выходит 2 раза в месяц  
Общий тираж – 1 400 000 экз.

**Адрес редакции:** 115172, г. Москва, ул. Народная, д. 20  
**Тел.** (495) 221-21-84 (многоканальный)

**Нах сайт:** [www.naran.ru](http://www.naran.ru)  
**E-mail:** [mail@naran.ru](mailto:mail@naran.ru)

Газета отпечатана в типографии ООО «ВМГ-Принт»

Подписано в печать 23.08.2010

Заказ №  
Цена свободная